

DELÅRSRAPPORT

VERISEC AB (PUBL)

Q1 | 2020

1 JANUARI – 31 MARS



VERISEC

INNEHÅLL

PERIODEN I SAMMANDRAG	3
KOMMENTAR FRÅN VD	5
KOMMENTARER TILL DEN FINANSIELLA UTVECKLINGEN	6
FINANSIELL ÖVERSIKT - KONCERNEN	7
AKTIEN	11
FINANSIELL ÖVERSIKT - MODERFÖRETAGET	13
NOTER	17
ÖVRIG INFORMATION	24
NYCKELTAL	25

PERIODEN I SAMMANDRAG

Första kvartalet: 1 januari – 31 mars 2020

- Nettoomsättningen uppgick till 18,7 (28,1) MSEK
- Rörelseresultatet före avskrivningar, EBITDA, uppgick till -5,9 (-2,6) MSEK
- Rörelseresultatet, EBIT, uppgick till -9,6 (-5,7) MSEK
- Periodens resultat uppgick till -10,3 (-6,0) MSEK
- Kassaflödet från den löpande verksamheten uppgick till 1,7 (-2,5) MSEK
- Per den 31 mars 2020 uppgick likvida medel till 6,0 (27,3) MSEK
- Periodens resultat per aktie före och efter utspädning uppgick till -2,11 (-1,24) SEK

Väsentliga händelser under första kvartalet: 1 januari – 31 mars 2020

- **JANUARI:** Freja eID+ kommer bli ny identifieringsmetod för inloggning till AFA Försäkrings FoU-portal som forskare använder för att ansöka om finansiering.
- **JANUARI:** Videoslots Ltd, ett av världens största internetkasinon, valde Freja eID som ID-lösning på den nordiska marknaden.
- **JANUARI:** Verisec utökade användningsområdet för Freja eID med den nya funktionen Organisations eID – en unik e-tjänst-legitimation i vilken användare nu kan skilja på det de gör privat och i tjänsten i en och samma mobila e-legitimation.
- **JANUARI:** Verisec ingick partneravtal med multinationella Microsoft. Inom avtalets ramar kommer man att ägna sig åt gemensam affärsutveckling där Freja eID har en central roll.
- **JANUARI:** Verisec tecknade avtal med Casino Cosmopol AB om att göra ett pilotprojekt där Freja eID används för fysisk identifiering av besökare till kasinot.
- **JANUARI:** ATG lanserade identifiering med Freja eID. Nu kan spelkunder använda Freja eID som inloggningsmetod till online spel hos ATG Häst, Sport och Casino.
- **FEBRUARI:** Verisec AB slöt avtal gällande Freja eID med brittiska Addreax Group Ltd som står bakom Studentkortet och appen STUK. Nu kan Studentkortets användare registrera sig och logga in med Freja eID.
- **FEBRUARI:** Post- och telestyrelsen beviljade bidrag till Verisec för genomförandet av en förstudie med projektet "e-legitimation med delad kontroll". Syftet med projektet är att genom Freja eID motverka digitalt utanförskap och bidra till att fler kan dra nytta av digitaliseringens möjligheter.
- **MARS:** Karlstads kommun gick live med Freja eID+. Karlstads drygt 93 000 invånare kan därmed identifiera sig med Freja eID+ för åtkomst till kommunens e-tjänster.
- **MARS:** För att minimera trösklarna för fler organisationer att, i den rådande situationen med Corona-viruset, möjliggöra distansarbete på kort varsel erbjöd Verisec nya kunder att kunna använda Freja eID kostnadsfritt under ett kvartal.
- **MARS:** Uddevalla kommun skrev avtal med Verisec om att göra ett pilotprojekt där Freja eID och funktionen Organisations eID används för kommunanställda.
- **MARS:** Freja eID påvisar en kraftig ökning av kunder – eller så kallade förlitande parter. Vid tidpunkten för pressmeddelandet hade 177 kunder och partners anslutit sig till Freja eID och de återfinns inom såväl offentlig som privat sektor.

- **MARS:** Svensk Travsport AB tecknade avtal med Verisec. Deras användare kommer kunna använda Freja eID för nyregistrering samt för att logga in på Sportappen.
- **MARS:** Verisec har utvecklat en lösning som förenklar för organisationer att logga in till Microsofts molntjänster, som Office 365 och Azure, med Freja eID. Detta för att möta den stora efterfrågan som uppstått kring säkert distansarbete i den rådande Corona-situationen.

Väsentliga händelser efter första kvartalets utgång

- **APRIL:** Den 6 april påbörjades en effektivisering och omorganisation inom Verisec. I huvudsak fanns två skäl till åtgärderna; dels för att agera i förhållande till de konsekvenser som Corona-pandemin gett upphov till på de finansiella marknaderna och dels för att öka fokus på Freja eID.
- **APRIL:** Den 23 april togs nästa steg i Verisecs effektivisering och omorganisering, genom att styrelsen ingick avtal om att avyttra dem av styrelsen bedömda mindre strategiska verksamhetsdelar för 48,0 MSEK före kostnader i samband med avyttring. Styrelsen har inhämtat en fairness opinion från BDO. Avyttringen sker via ett nybildat helägt dotterbolag som överlåts till närstående till Verisec, varför Verisecs styrelse beslutade att kalla till extra bolagsstämma för att godkänna transaktionen. I kombination med de aviserade effektiviseringarna är det styrelsens bedömning att Verisec kommer ha förutsättningar att nå lönsamhet utan att något nytt kapitaltillskott kommer att krävas. Extra bolagsstämma för att godkänna avyttringen avses att hållas den 11 maj 2020. För resultat- och balansräkning proforma se Not 8 i denna delårsrapport.
- **APRIL:** Arbetsförmedlingen gick live med Freja eID+. Nu är Freja eID+ tillgänglig för arbetssökande som vill logga in och utföra ärenden på Arbetsförmedlingens webbplats.

KOMMENTAR FRÅN VD

BÖRJAN PÅ EN NY BERÄTTELSE

Verisec har varit verksamma sedan 2002, med flera verksamhetsområden som utvecklats över tiden. Vår ambition har från starten varit att bygga ett internationellt skalbart teknikföretag som bidrar till den digitala revolutionen med hjälp av säkra digitala identiteter. Denna ambition har tagit oss över flera världsdelar och med ett flertal olika verksamhetsområden. Men när vi påbörjade arbetet med Freja eID för några år sedan kände vi att vi hade funnit vårt kall.

All den kunskap om tekniken vi samlat på oss och all den erfarenhet från marknaden vi hade fått med oss tog vi in i projektet när vi skapade den internationellt skalbara e-legitimationen Freja eID. Det skulle visa sig att vår magkänsla var rätt och att timingen var perfekt. Efter att ha etablerat oss framgångsrikt i Sverige ser vi nu hur många andra länder i världen står på tröskeln till att börja använda e-legitimationer.

Att ha haft en bred verksamhet i flera länder har därmed tjänat oss väl. Samtidigt har det inneburit höga overheadkostnader och ett bristande fokus. Synergierna har inte varit tydliga och det har med tiden blivit allt mer uppenbart att det är i Freja eID som den stora tillväxtpotentialen finns. Diskussionen om att avyttra en eller flera delar av verksamheten har pågått under en längre tid, och under kvartalet skapades förutsättningarna för en avyttring av två verksamhetsområden, detta för att skapa fokus för vad vi ser som vår kärnverksamhet. Beslut om att godkänna avyttringen kommer att fattas på en extra bolagsstämma den 11 maj.

Med en uppseglade Covid-19-pandemi under kvartalet, stod det relativt snabbt klart att världen genomgår en av de största ekonomiska kriserna i modern tid och ingen kan förutse hur detta kommer att utvecklas. Under dessa förutsättningar var det viktigt att säkerställa Verisecs långsiktiga förmåga att agera.

Ur ett rent affärsperspektiv har Covid-19 och social distansering kraftigt bidragit till att behovet av distansarbete och stark identifiering mot digitala tjänster har ökat. Detta gäller inte minst för offentliga organisationer såsom kommuner, regioner och skolor. Införsäljning och avtalsteckning har således påverkats positivt av det rådande läget och den underliggande efterfrågan för Freja eID är fortsatt mycket stark. Under innevarande år planeras även ett antal aktiviteter med syfte att öka tillströmningen av användare, det nästa naturliga steget efter att vi nu har nått en kritisk massa av tjänster i Freja eID; närmare 180 företag, kommuner, myndigheter och regioner.

Lansering av en nationell infrastruktur kräver satsningar under en längre tid och förutsätter en stabilitet i förhållande till finansiering. Aktiemarknaden har under satsningen på Freja eID varit en viktig källa för finansiering. Covid-19 skapade en stor oro på finansmarknaden, vilket föranledde beslutet att genomföra en effektivisering i kombination med en omorganisation för att minska kostnaderna. Därmed minskas också beroendet av extern finansiering. Den planerade avyttringen av verksamhetsområdena bidrar inte bara med finansiell stabilitet och ett tydligt fokus på Freja eID, den möjliggör även en del av dessa effektiviseringar.

Sammantaget skapar detta den trygghet vi behöver för att säkerställa den höga tillväxt- och innovationstakt vi har för Freja eID. Verisecs historia började redan 2002 och trots att jag har varit med ända från början känns det som att det vi gör nu inte bara är att skriva ett nytt kapitel, det känns som vi börjar på en ny och ännu mer intressant berättelse.

Johan Henrikson, VD

Stockholm, maj 2020



KOMMENTARER TILL DEN FINANSIELLA UTVECKLINGEN

Nettoomsättning och resultat

Koncernens nettoomsättning uppgick under första kvartalet till 18,7 (28,1) MSEK, vilket var en minskning med 33,4% jämfört med samma period föregående år. Av minskningen på 9,4 MSEK avsåg 6,4 MSEK den del som koncernen planerar avyttra.

Omsättningsutvecklingen har historiskt inte varit jämn, med vissa perioder som uppvisat kraftig tillväxt och andra en svagare omsättningsutveckling. Den långa försäljningscykeln bidrar till detta. Återkommande support- och tjänsteintäkter, som inte alltid är beroende av nyförsäljning, jämnar dock ut intäkterna.

Koncernens rörelseresultat efter av- och nedskrivningar uppgick under första kvartalet till -9,6 (-5,7) MSEK.

Första kvartalets försämrade rörelseresultat beror huvudsakligen på den minskade nettoomsättningen.

Investeringar och avskrivningar

Koncernens produktutveckling aktiveras och planenlig avskrivning inleds i samband med att produkten eller tjänsten tillgängliggörs för kund. Under första kvartalet uppgick den nyaktiverade utvecklingen av egna produkter och tjänster till 2,2 (1,0) MSEK. Utvecklingsarbetet avsåg huvudsakligen tjänsten Freja eID.

Per den 31 mars 2020 uppgick den totalt aktiverade produktutvecklingen efter avskrivningar till 13,5 (10,4) MSEK. Avskrivningarna av aktiverad produktutveckling uppgick under första kvartalet till -1,0 (-1,0) MSEK.

Produktutvecklingen har under första kvartalet huvudsakligen fokuserat på tjänsten Freja eID. Parallellt med produktutvecklingen sker en forskning kring nya metoder och tjänster för identifiering. Denna forskning kostnadsförs löpande i sin helhet. Produktutvecklingen sker i Verisec Labs d.o.o, ett helägt serbiskt dotterföretag. Utvecklingen leds från huvudkontoret i Sverige.

Immateriella anläggningstillgångar, utöver egen produktutveckling, hänförliga till ursprungsidentifiering via ATGs ombuds nätverk förvärvades under första kvartalet för 1,5 (1,2) MSEK.

Avskrivningarna på dessa tillgångar uppgick under första kvartalet till -0,6 (-0,3) MSEK.

Det första kvartalet uppgick de totala avskrivningarna på anläggningstillgångarna till -3,7 (-3,1) MSEK.

Kassaflöde och finansiell ställning

Kassaflödet från den löpande verksamheten uppgick under första kvartalet till 1,7 (-2,5) MSEK. Kassaflödet från investeringsverksamheten uppgick under första kvartalet till -3,8 (-2,4) MSEK. Kassaflödet från finansieringsverksamheten uppgick under första kvartalet till -2,0 (2,8) MSEK. Under första kvartalet amorterade koncernen 0,8 MSEK på ett lån från Erik Penser Bank AB. Totala kassaflödet uppgick under första kvartalet till -4,1 (-2,1) MSEK.

Likvida medel uppgick per den 31 mars 2020 till 6,0 (27,3) MSEK. Koncernen har en checkkredit på 3,0 (3,0) MSEK, varav 0,0 (0,0) MSEK var utnyttjad per den 31 mars 2020.

Koncernen har med Erik Penser Bank AB avtalat om en kreditram uppgående till 30,0 MSEK, varav 7,2 MSEK var utnyttjad per den 31 mars 2020.

Det egna kapitalet uppgick den 31 mars 2020 till 7,4 (35,9) MSEK.

Styrelsen har kallat till extra bolagsstämma den 11 maj 2020. Den extra bolagsstämman skall godkänna den planerade avyttringen av delar av verksamheten för 48,0 MSEK före kostnader i samband med avyttringen. Tillsammans med de under april aviserade kostnadseffektiviseringarna är det styrelsens bedömning att Verisec kommer ha förutsättningar att nå lönsamhet utan att något nytt kapitaltillskott kommer att krävas. För resultat- och balansräkning proforma se Not 8 i denna delårsrapport.

Personal

Koncernen hade motsvarande 91 (87) heltidsanställda per den 31 mars 2020, varav 33 (31) kvinnor. Utöver antalet anställda hade koncernen även 5 (7) motsvarande heltidsarbetande konsulter den 31 mars 2020. Koncernens personalstyrka, inklusive konsulter, minskade under första kvartalet med 1 person till 96 st.

FINANSIELL ÖVERSIKT

KONCERNEN

Koncernens resultaträkning i sammandrag

Belopp i TSEK	Not	2020 jan-mar	2019 jan-mar	2019 jan-dec
Nettoomsättning	3	18 738	28 141	99 739
Aktiverad produktutveckling		2 201	1 032	5 956
Övriga intäkter		515	-	4 006
Råvaror och förnödenheter		-6 110	-10 603	-36 945
Övriga externa kostnader	2, 7	-6 272	-7 227	-29 156
Personalkostnader		-14 943	-13 915	-57 490
Rörelseresultat före avskrivningar (EBITDA)		-5 870	-2 572	-13 891
Av- och nedskrivningar		-3 706	-3 148	-13 626
Rörelseresultat (EBIT)		-9 576	-5 721	-27 517
Finansnetto		-616	-127	-850
Resultat före skatt		-10 192	-5 848	-28 367
Skatt på periodens resultat	5	-86	-108	3 676
Periodens resultat		-10 279	-5 956	-24 692
Periodens resultat hänförligt till:				
Moderföretagets ägare		-10 279	-5 956	-24 692
Resultat per aktie:				
Resultat per aktie före och efter utspädning, SEK		-2,11	-1,24	-5,08

Koncernens rapport över totalresultat i sammandrag

Belopp i TSEK	2020 jan-mar	2019 jan-mar	2019 jan-dec
Periodens resultat	-10 279	-5 956	-24 692
Övrigt totalresultat:			
<i>Poster som senare kan återföras till resultaträkningen</i>			
Omräkningsdifferens	418	335	419
Övrigt totalresultat för perioden, netto efter skatt	418	335	419
Summa totalresultat för perioden	-9 861	-5 621	-24 273

Koncernens rapport över finansiell ställning i sammandrag

Belopp i TSEK	Not	2020 31 mar	2019 31 mar	2019 31 dec
TILLGÅNGAR				
Anläggningstillgångar				
Immateriella anläggningstillgångar		22 502	15 170	20 411
Materiella anläggningstillgångar		5 301	5 717	6 130
Finansiella anläggningstillgångar		119	187	137
Nyttjanderättstillgångar	4	6 346	11 122	7 989
Uppskjuten skattefordran	5	4 285	-	4 282
Summa anläggningstillgångar		38 554	32 196	38 950
Omsättningstillgångar				
Varulager		886	1 033	876
Kundfordringar	2	13 546	21 438	17 237
Övriga kortfristiga fordringar		3 813	2 902	3 292
Förutbetalda kostnader och upplupna intäkter		21 776	22 490	18 953
Likvida medel		6 022	27 261	9 989
Summa omsättningstillgångar		46 043	75 124	50 347
SUMMA TILLGÅNGAR		84 597	107 320	89 297
EGET KAPITAL OCH SKULDER				
Eget kapital				
Aktiekapital		761	761	761
Övrigt tillskjutet kapital		121 313	121 313	121 313
Reserver		1 134	632	716
Balanserade förluster inklusive periodens resultat	2	-115 807	-86 792	-105 528
Eget kapital hänförligt till moderföretagets aktieägare		7 402	35 916	17 263
Summa eget kapital		7 402	35 916	17 263
Långfristiga skulder				
Uppskjuten skatteskuld		-	3	-
Leasingskuld	4	3 019	6 710	4 018
Summa långfristiga skulder		3 019	6 713	4 018
Kortfristiga skulder				
Skulder till kreditinstitut		7 161	-	7 988
Leverantörsskulder		21 869	11 183	10 596
Övriga kortfristiga skulder		2 593	7 734	7 663
Leasingskuld	4	3 438	4 443	4 076
Upplupna kostnader och förutbetalda intäkter		39 114	41 332	37 693
Summa kortfristiga skulder		74 175	64 691	68 016
SUMMA EGET KAPITAL OCH SKULDER		84 597	107 320	89 297

Koncernens rapport över förändringar i eget kapital i sammandrag

Belopp i TSEK

	Aktie- kapital	Övrigt tillskjutet kapital	Reserver	Balanserade förluster inklusive periodens resultat	Eget kapital hänförligt till moder- företagets aktieägare	S:a eget kapital
Ingående eget kapital 2019-01-01	748	118 550	297	-80 836	38 760	38 760
Periodens resultat	-	-	-	-5 956	-5 956	-5 956
Övrigt totalresultat	-	-	335	-	335	335
Periodens totalresultat	-	-	335	-5 956	-5 621	-5 621
Nyemission	13	2 763	-	-	2 776	2 776
Summa transaktioner med ägare	13	2 763	-	-	2 776	2 776
Utgående eget kapital 2019-03-31	761	121 313	632	-86 792	35 916	35 916

Ingående eget kapital 2019-01-01	748	118 550	297	-80 836	38 760	38 760
Årets resultat	-	-	-	-24 692	-24 692	-24 692
Övrigt totalresultat	-	-	419	-	419	419
Årets totalresultat	-	-	419	-24 692	-24 273	-24 273
Nyemission	13	2 763	-	-	2 776	2 776
Summa transaktioner med ägare	13	2 763	-	-	2 776	2 776
Utgående eget kapital 2019-12-31	761	121 313	716	-105 528	17 263	17 263

Ingående eget kapital 2020-01-01	761	121 313	716	-105 528	17 263	17 263
Periodens resultat	-	-	-	-10 279	-10 279	-10 279
Övrigt totalresultat	-	-	418	-	418	418
Periodens totalresultat	-	-	418	-10 279	-9 861	-9 861
Utgående eget kapital 2020-03-31	761	121 313	1 134	-115 807	7 402	7 402

Koncernens rapport över kassaflöde i sammandrag

Belopp i TSEK	Not	2020 jan-mar	2019 jan-mar	2019 jan-dec
Den löpande verksamheten				
Resultat före skatt		-10 192	-5 848	-28 367
Justering för poster som inte ingår i kassaflödet		3 706	3 148	13 626
Betald inkomstskatt		262	-64	-711
Förändringar i rörelsekapital		7 907	271	4 837
Kassaflöde från den löpande verksamheten		1 682	-2 494	-10 615
Investeringsverksamheten				
Förvärv av immateriella anläggningstillgångar		-3 701	-2 198	-11 623
Förvärv av materiella anläggningstillgångar		-83	-136	-3 677
Förvärv av finansiella anläggningstillgångar		-	-22	-
Kassaflöde från investeringsverksamheten		-3 785	-2 357	-15 300
Finansieringsverksamheten				
Upptagna lån		-	-	7 988
Amortering lån		-826	-	-
Amortering av leasingskuld	4	-1 125	-	-4 401
Nyemission		-	2 776	2 776
Kassaflöde från finansieringsverksamheten		-1 951	2 776	6 363
Periodens kassaflöde				
Likvida medel vid periodens början		9 989	28 933	28 933
Kursdifferens i likvida medel		87	401	607
Likvida medel vid periodens slut		6 022	27 261	9 989

AKTIEN

Data per aktie

	2020 jan-mar	2019 jan-mar	2019 jan-dec
Antal aktier per balansdag, st	4 872 283	4 872 283	4 872 283
Antal aktier per balansdag efter utspädning, st *	4 872 283	4 872 283	4 872 283
Vägt antal aktier för perioden före utspädning	4 872 283	4 816 315	4 858 483
Vägt antal aktier för perioden efter utspädning *	4 872 283	4 816 315	4 858 483
Resultat per aktie (vägt antal) före utspädning, SEK	-2,11	-1,24	-5,08
Resultat per aktie (vägt antal) efter utspädning, SEK	-2,11	-1,24	-5,08
Kassaflöde från den löpande verksamheten per aktie (vägt antal) före utspädning, SEK	0,35	-0,52	-2,18
Kassaflöde från den löpande verksamheten per aktie (vägt antal) efter utspädning, SEK	0,35	-0,52	-2,18
Eget kapital per aktie före utspädning, SEK	1,52	7,37	3,54
Eget kapital per aktie efter utspädning, SEK	1,52	7,37	3,54
Utbetald aktieutdelning per aktie, SEK	-	-	-

* Incitamentsprogram 2017/2020 beräknas inte ha utspädande effekt eftersom lösenkursen på 185,00 SEK överstiger dagskursen.

Koncernens aktiekapital uppgår till 761 294,22 SEK per den 31 mars 2020.

Största aktieägarna per 31 mars 2020

Aktieägare	Antal aktier	Andel,%
Ellacarl AB	648 887	13,32
Ludice AB	615 387	12,63
Tony Buss AB	615 387	12,63
Swedbank Robur Ny Teknik	453 558	9,31
Cortinata Capital AB	423 987	8,70
Svolder AB	250 095	5,13
Crestina AB	243 452	5,00
Auget Invest AB	203 900	4,18
Merlinum AB	182 666	3,75
Nordnet Pensionsförsäkring AB	132 294	2,72
Summa 10 största aktieägare	3 769 613	77,37
Övriga	1 102 670	22,63
Totalt 2020-03-31	4 872 283	100,00

Antalet aktieägare i Verisec AB uppgår den 31 mars 2020 till 1 382 st. Alla aktier har samma rösträtt. Varje aktie har en röst. Företaget har varit noterat på Nasdaq First North sedan 18 december 2014. Introduktionskursen var 42,00 SEK. Sedan 22 juni 2017 handlas aktien på Nasdaq First North Premier Growth Market.

Aktiedata

Marknadsplats	Nasdaq First North Premier Growth Market
Noterad	18 december 2014
Sektor	Teknik
Kortnamn	VERI
ISIN-kod	SE0006343950
Valuta	SEK
Antal aktier	4 872 283
Certified Adviser	Erik Penser Bank AB (publ)
Likviditetsgarant	Erik Penser Bank AB (publ)

Utdelning och utdelningspolicy

På årsstämman 2019 beslutades att ingen utdelning skulle utgå för verksamhetsåret 2018. Styrelsen föreslår att ingen utdelning utgår för verksamhetsåret 2019. Verisec väntas befinna sig i en expansionsfas de närmaste åren varför Verisecs eventuella utdelningsbara medel med stor sannolikhet kommer att återinvesteras i verksamheten.

Incitamentsprogram

Koncernen har ett utestående incitamentsprogram (2017/2020) riktat till anställda i koncernen.

På bolagsstämman den 18 maj 2017 beslutades om incitamentsprogram (2017/2020) riktat till anställda inom koncernen. Verisec AB utfärdade 150 000 st optioner till dotterföretaget Verisec Technology AB, som tecknade samtliga optioner.

Verisec Technology AB har per den 31 mars 2020 avytttrat 148 750 st optioner till anställda inom koncernen för 20,75 SEK per option. För resterande 1 250 optioner har de anställdas teckningstid gått ut. Varje teckningsoption ger innehavaren rätt att mellan 1 juli 2020 och 31 december 2020 teckna en ny aktie i Verisec AB för 185,00 SEK, vilket innebär att företaget vid full teckning kan komma att tillföras 27,5 MSEK före emissionskostnader under hösten/vintern 2020.

FINANSIELL ÖVERSIKT

MODERFÖRETAGET

Moderföretagets resultaträkning i sammandrag

Belopp i TSEK	Not	2020 jan-mar	2019 jan-mar	2019 jan-dec
Nettoomsättning		22 888	27 743	98 612
Aktiverad produktutveckling		2 201	1 032	5 956
Övriga rörelseintäkter		499	-	3 875
Rörelsens intäkter		25 589	28 775	108 443
Råvaror och förnödenheter		-5 507	-8 581	-29 996
Övriga externa kostnader	2, 7	-11 835	-15 880	-63 435
Personalkostnader		-10 464	-9 350	-38 254
Av- och nedskrivningar av materiella och immateriella anläggningstillgångar		-2 275	-1 774	-7 947
Rörelseresultat		-4 493	-6 809	-31 189
Finansnetto		-459	-23	3 526
Resultat efter finansiella poster		-4 952	-6 833	-27 663
Bokslutsdispositioner		-	-	60
Resultat före skatt		-4 952	-6 833	-27 603
Skatt på periodens resultat	5	-	10	4 217
Periodens resultat		-4 952	-6 822	-23 386

Moderföretagets rapport över totalresultat i sammandrag

Belopp i TSEK	2020 jan-mar	2019 jan-mar	2019 jan-dec
Periodens resultat	-4 952	-6 822	-23 386
Övrigt totalresultat för perioden	-	-	-
Summa totalresultat för perioden	-4 952	-6 822	-23 386

Moderföretagets balansräkning i sammandrag

Belopp i TSEK	Not	2020 31 mar	2019 31 mar	2019 31 dec
TILLGÅNGAR				
Anläggningstillgångar	5	31 497	20 131	30 094
Summa anläggningstillgångar		31 497	20 131	30 094
Varulager		886	1 033	876
Övriga kortfristiga fordringar	2	14 618	21 359	18 324
Förutbetalda kostnader och upplupna intäkter		20 154	18 799	17 554
Likvida medel		2 962	12 347	7 298
Summa omsättningstillgångar		38 619	53 538	44 052
SUMMA TILLGÅNGAR		70 116	73 669	74 145
EGET KAPITAL OCH SKULDER				
Bundet eget kapital		13 939	9 889	12 642
Fritt eget kapital	2	-13 002	12 564	-6 753
Summa eget kapital		937	22 453	5 889
Uppskjuten skatteskuld		-	3	-
Summa långfristiga skulder		0	3	0
Övriga kortfristiga skulder		37 626	22 533	35 034
Upplupna kostnader och förutbetalda intäkter		31 553	28 680	33 222
Summa kortfristiga skulder		69 179	51 213	68 256
SUMMA EGET KAPITAL OCH SKULDER		70 116	73 669	74 145

Moderföretagets rapport över förändringar i eget kapital i sammandrag

Belopp i TSEK

	Bundet eget kapital			Fritt eget kapital			S:a eget kapital
	Aktie-kapital	Övrigt bundet eget kapital	Utvecklings-fond	Överkurs-fond	Balanserade förluster	Periodens resultat	
Ingående eget kapital 2019-01-01	748	26	8 646	51 673	-3 217	-31 376	26 499
Aktivering av utvecklingsutgifter	-	-	1 032	-	-1 032	-	-
Upplösning till följd av periodens avskrivning på utvecklingsutgifter	-	-	-570	-	570	-	-
Periodens resultat	-	-	-	-	-	-6 822	-6 822
Periodens övrigt totalresultat	-	-	-	-	-	-	-
Periodens totalresultat	-	-	-	-	-	-6 822	-6 822
Nyemission	13	-6	-	2 769	-	-	2 776
Summa transaktioner med ägare	13	-6	-	2 769	-	-	2 776
Utgående eget kapital 2019-03-31	761	20	9 108	54 442	-3 679	-38 198	22 453
Ingående eget kapital 2019-01-01	748	26	8 646	51 673	-3 217	-31 376	26 499
Omföring resultat föregående år	-	-	-	-34 594	3 217	31 376	-
Aktivering av utvecklingsutgifter	-	-	5 956	-	-5 956	-	-
Upplösning till följd av periodens avskrivning på utvecklingsutgifter	-	-	-2 741	-	2 741	-	-
Årets resultat	-	-	-	-	-	-23 386	-23 386
Årets övrigt totalresultat	-	-	-	-	-	-	-
Årets totalresultat	-	-	-	-	-	-23 386	-23 386
Nyemission	13	-6	-	2 769	-	-	2 776
Summa transaktioner med ägare	13	-6	-	2 769	-	-	2 776
Utgående eget kapital 2019-12-31	761	20	11 861	19 848	-3 215	-23 386	5 889
Ingående eget kapital 2020-01-01	761	20	11 861	19 848	-3 215	-23 386	5 889
Aktivering av utvecklingsutgifter	-	-	2 201	-	-2 201	-	-
Upplösning till följd av periodens avskrivning på utvecklingsutgifter	-	-	-905	-	905	-	-
Periodens resultat	-	-	-	-	-	-4 952	-4 952
Periodens övrigt totalresultat	-	-	-	-	-	-	-
Periodens totalresultat	-	-	-	-	-	-4 952	-4 952
Utgående eget kapital 2020-03-31	761	20	13 157	19 848	-4 512	-28 338	937

Moderföretagets rapport över kassaflöde i sammandrag

Belopp i TSEK	Not	2020 jan-mar	2019 jan-mar	2019 jan-dec
Den löpande verksamheten				
Resultat före skatt		-4 952	-6 833	-27 603
Justering för poster som inte ingår i kassaflödet		2 275	1 774	7 947
Betald inkomstskatt		261	244	-91
Förändringar i rörelsekapital		2 585	751	14 579
Kassaflöde från den löpande verksamheten		170	-4 064	-5 168
Investeringsverksamheten				
Förvärv av immateriella anläggningstillgångar		-3 701	-2 198	-11 623
Förvärv av materiella anläggningstillgångar		-	-221	-2 728
Avyttring finansiella anläggningstillgångar		23	-	-
Kassaflöde från investeringsverksamheten		-3 679	-2 419	-14 351
Finansieringsverksamheten				
Upptagna lån		-	-	7 988
Amortering lån		-826	-	-
Nyemission		-	2 776	2 776
Kassaflöde från finansieringsverksamheten		-826	2 776	10 764
Periodens kassaflöde		-4 335	-3 706	-8 756
Likvida medel vid periodens början		7 298	16 053	16 053
Likvida medel vid periodens slut		2 962	12 347	7 298

NOTER

Not 1 - Redovisningsprinciper

Delårsrapporten för koncernen har upprättats i enlighet med International Financial Reporting Standards (IFRS) såsom de har antagits av EU. Delårsrapporten följer IAS 34 Delårsrapportering samt tillämpliga delar i årsredovisningslagen. Moderföretagets delårsrapport är upprättad enligt årsredovisningslagen och RFR2.

Koncernens och moderföretagets redovisningsprinciper och beräkningsgrunder för rapporten är oförändrade jämfört med senaste årsredovisning för räkenskapsåret som slutade den 31 december 2019.

Koncernredovisningen redovisas i svenska kronor, avrundade till närmaste tusental (TSEK) om inget annat anges och har upprättats enligt antagandet om fortlevnad (going-concern). Avrundningar till tusentals kronor kan innebära att beloppen inte stämmer om de summeras. Belopp och siffror som anges inom parentes avser jämförelsesiffror för motsvarande period föregående år.

Koncernen delar inte upp verksamheten i olika segment utan ser hela koncernens verksamhet som ett segment. Rörelsesegment identifieras baserat på den interna strukturen av koncernens affärsverksamheter vars rörelseresultat regelbundet följs upp av koncernens högste beslutsfattare, vilket identifierats som verkställande direktören, i syfte att fördela resurser och bedöma resultat.

Not 2 - Nedskrivning av kundfordringar enligt IFRS 9

Belopp i TSEK	2020 jan-mar	2019 jan-mar	2019 jan-dec
Koncernen			
Nedskrivning	-	-2	-2 038
Återföring	-	356	2 405
Summa	0	354	367
Moderföretaget			
Nedskrivning	-	-	-856
Återföring	-	107	962
Summa	0	107	107

Not 3 - Intäktsfördelning enligt IFRS 15

Koncernens nettoomsättning fördelas på följande geografiska marknader, baserat på var kunden finns:

Belopp i TSEK	2020 jan-mar	2019 jan-mar	2019 jan-dec
Nettoomsättning per geografisk marknad			
Sverige	7 494	7 934	33 265
Europa (exkl. Sverige)	5 731	14 841	43 239
Utanför Europa	5 513	5 365	23 235
Summa	18 738	28 141	99 739
Nettoomsättningsfördelning			
Varor	826	9 968	16 582
Tjänster (inkl. support)	17 912	18 172	83 156
Summa	18 738	28 141	99 739
Av koncernens kunder finns en kund som står för:	11%	12%	12%
Tidpunkt för intäktsföring			
Prestationsåtagande som uppfylls vid en viss tidpunkt	7 478	18 732	57 997
Prestationsåtagande som uppfylls över tid	11 260	9 409	41 742
Summa	18 738	28 141	99 739

Not 4 - Leasingavtal enligt IFRS 16

Belopp i TSEK

	Nyttjanderättstillgångar			Leasingskuld
	Lokaler	Fordon	Totalt	
Ingående balans 1 januari 2019	9 957	1 325	11 282	11 282
Tillkommande avtal	1 272	-	1 272	1 272
Avskrivningar	-962	-160	-1 121	-
Omvärdering avtal	-298	-13	-311	-311
Räntekostnader	-	-	-	64
Leasingavgifter	-	-	-	-1 154
Utgående balans 31 mars 2019	9 969	1 152	11 122	11 153

Koncernen kostnadsförde under första kvartalet 2019 leasingavgifter hänförliga till korttidsleasingavtal uppgående till 94 TSEK samt variabla leasingavgifter uppgående till 346 TSEK.

Belopp i TSEK

	Nyttjanderättstillgångar			Leasingskuld
	Lokaler	Fordon	Totalt	
Ingående balans 1 januari 2019	9 957	1 325	11 281	11 282
Tillkommande avtal	1 272	238	1 510	1 510
Avskrivningar	-3 853	-658	-4 512	-
Omvärdering avtal	-262	-29	-291	-291
Räntekostnader	-	-	-	252
Leasingavgifter	-	-	-	-4 658
Utgående balans 31 december 2019	7 114	876	7 989	8 094

Koncernen kostnadsförde under helåret 2019 leasingavgifter hänförliga till korttidsleasingavtal uppgående till 463 TSEK samt variabla leasingavgifter uppgående till 1 522 TSEK.

Belopp i TSEK

	Nyttjanderättstillgångar			Leasingskuld
	Lokaler	Fordon	Totalt	
Ingående balans 1 januari 2020	7 114	876	7 989	8 094
Avslutade avtal	-569	-	-569	-569
Avskrivningar	-965	-164	-1 129	-
Omvärdering avtal	55	-	55	58
Räntekostnader	-	-	-	44
Leasingavgifter	-	-	-	-1 169
Utgående balans 31 mars 2020	5 635	712	6 346	6 458

Koncernen kostnadsförde under första kvartalet leasingavgifter hänförliga till korttidsleasingavtal uppgående till 123 TSEK samt variabla leasingavgifter uppgående till 375 TSEK.

Not 5 - Uppskjuten skattefordran

Uppskjutna skattefordringar redovisas för skattemässiga underskottsavdrag i den utsträckning som det är sannolikt att de kan tillgodogöras genom framtida beskattningsbara vinster.

Belopp i TSEK

	2020	2019	2019
	jan-mar	jan-mar	jan-dec
Koncernen			
Ingående värde	4 282	0	0
Periodens förändring	3	-	4 282
Utgående värde	4 285	0	4 282
Moderföretaget			
Ingående värde	4 203	0	0
Periodens förändring	-	-	4 203
Utgående värde	4 203	0	4 203

Not 6 - Väsentliga risker och osäkerheter i verksamheten

Verisecs verksamhet påverkas, och kan komma att påverkas, av ett antal faktorer som inte helt kan kontrolleras av Verisec och som påverkar eller kan komma att påverka Verisecs finansiella ställning och resultat. Verisecs försäljning riktar sig främst till bank-, finans- och den offentliga sektorn, men även till andra privata aktörer. Efterfrågan är föremål för snabba och svårförutsägbara förändringar. En generell minskning av efterfrågan av företagets produkter skulle ha en negativ effekt på företagets verksamhet och finansiella ställning.

Försäljningscykeln för Verisecs produkter kan i vissa fall vara lång och innehålla faktorer bortom företagets kontroll. Det kan gå lång tid från det att en initial kontakt tas till det att kunden gör ett inköp. Under denna tid är det möjligt att presumtiva kunder bestämmer sig för att inte göra något inköp, alternativt minska en tilltänkt beställning av företagets produkter. Detta medför att det är svårt för Verisec att förutse tidpunkten för och redovisningen av intäkter från försäljningen av företagets produkter. Vidare kan företagets omsättning variera mellan perioder beroende på när försäljningsavtal ingås, vilket på kort sikt kan påverka företagets resultat negativt.

För en mer utförlig beskrivning hänvisas till Årsredovisning 2019 sid. 42-44.

Not 7 - Transaktioner med närstående

Verisec AB hyr sedan 2013 lokaler för kontor, lager och produktion i Upplands Väsby av Aquitaine Properties AB, som indirekt ägs av Anders Henrikson (led.), Tony Buss (led.), Johan Henrikson (VD), Jakob Missuna (CFO) och Dragoljub Nesic (CIO). Bashyran uppgår till 1,3 MSEK per år med årlig indexuppräknings. Hyresavtalet löper från 1 juni 2013 till och med den 31 maj 2020 och förlängdes under 2019 med tre år (till 31 maj 2023). Om avtalet inte sägs upp minst nio månader innan det löper ut förlängs det med tre år åt gången.

Cirio Advokatbyrå AB har utfört juridiska tjänster åt Verisec AB. Styrelseledamoten Anders Moberg är partner på Cirio.

Davinci Promotion AB, där den ledande befattningshavaren Kristofer von Beetzen är styrelseledamot, har under perioden utfört tjänster relaterade till e-legitimationsdagarna 2020.

Samtliga transaktioner med närstående har skett på marknadsmässiga villkor.

Not 8 - Koncernens resultaträkning och rapport över finansiell ställning i sammandrag (proforma)

Koncernens resultaträkning i sammandrag (proforma) - Verksamheten som planeras avyttras

Belopp i MSEK	2020	2019	2019
	jan-mar	jan-mar	jan-dec
Nettoomsättning	13,7	20,1	70,4
Aktiverad produktutveckling	0,3	-	0,8
Övriga intäkter	-	-	-
Råvaror och förnödenheter	-5,7	-10,4	-35,2
Övriga externa kostnader	-2,2	-2,7	-8,6
Personalkostnader	-2,5	-2,0	-10,1
Rörelseresultat före avskrivningar (EBITDA)	3,6	5,0	17,3
Av- och nedskrivningar	-0,5	-0,4	-1,9
Rörelseresultat (EBIT)	3,1	4,6	15,4

Koncernens resultaträkning i sammandrag (proforma) - Kvarvarande verksamhet efter planerad avyttring

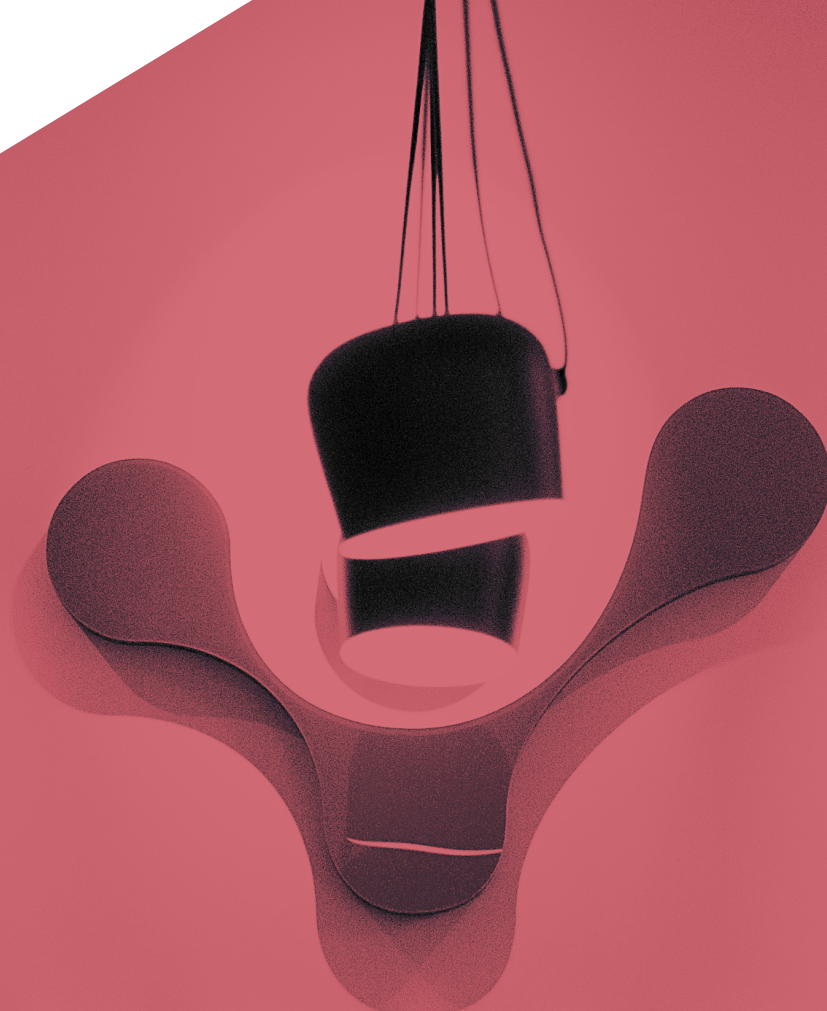
Belopp i MSEK	2020 jan-mar	2019 jan-mar	2019 jan-dec
Nettoomsättning	5,0	8,0	29,3
Aktiverad produktutveckling	1,9	1,0	5,1
Övriga intäkter	0,5	-	4,0
Råvaror och förnödenheter	-0,4	-0,2	-1,7
Övriga externa kostnader	-4,1	-4,5	-20,6
Personalkostnader	-12,4	-11,9	-47,4
Rörelseresultat före avskrivningar (EBITDA)	-9,5	-7,6	-31,2
Av- och nedskrivningar	-3,2	-2,7	-11,7
Rörelseresultat (EBIT)	-12,7	-10,3	-42,9

Koncernens rapport över finansiell ställning i sammandrag (proforma) - Verksamheten som planeras avyttras

Belopp i MSEK	2020 31 mar	2019 31 dec
TILLGÅNGAR		
Anläggningstillgångar		
Immateriella anläggningstillgångar	2,2	2,1
Materiella anläggningstillgångar	0,6	0,7
Finansiella anläggningstillgångar	-	-
Nyttjanderättstillgångar	-	-
Uppskjuten skattefordran	-	-
Summa anläggningstillgångar	2,8	2,8
Omsättningstillgångar		
Varulager	0,9	0,9
Övriga kortfristiga fordringar	10,0	12,4
Förutbetalda kostnader och upplupna intäkter	14,6	11,0
Likvida medel	2,2	1,9
Summa omsättningstillgångar	27,7	26,2
SUMMA TILLGÅNGAR	30,5	29,0
EGET KAPITAL OCH SKULDER		
Eget kapital		
Aktiekapital	0,1	-
Balanserade förluster inklusive periodens resultat	-	-
Summa eget kapital	0,1	0,0
Kortfristiga skulder		
Övriga kortfristiga skulder	1,2	1,7
Upplupna kostnader och förutbetalda intäkter	29,2	27,3
Summa kortfristiga skulder	30,3	29,0
SUMMA EGET KAPITAL OCH SKULDER	30,5	29,0

Koncernens rapport över finansiell ställning i sammandrag (proforma) - Kvarvarande verksamhet efter planerad avyttring

Belopp i MSEK	2020 31 mar	2019 31 dec
TILLGÅNGAR		
Anläggningstillgångar		
Immateriella anläggningstillgångar	20,3	18,3
Materiella anläggningstillgångar	4,7	5,4
Finansiella anläggningstillgångar	0,1	0,1
Nyttjanderättstillgångar	6,3	8,0
Uppskjuten skattefordran	4,3	4,3
Summa anläggningstillgångar	35,8	36,1
Omsättningstillgångar		
Varulager	-	-
Övriga kortfristiga fordringar	7,4	8,1
Förutbetalda kostnader och upplupna intäkter	7,2	8,0
Likvida medel	3,8	8,1
Summa omsättningstillgångar	18,3	24,2
SUMMA TILLGÅNGAR	54,1	60,3
EGET KAPITAL OCH SKULDER		
Eget kapital		
Aktiekapital	0,7	0,8
Övrigt tillskjutet kapital	121,3	121,3
Reserver	1,1	0,7
Balanserade förluster inklusive periodens resultat	-115,8	-105,5
Summa eget kapital	7,3	17,3
Långfristiga skulder		
Leasingskuld	3,0	4,0
Summa långfristiga skulder	3,0	4,0
Kortfristiga skulder		
Skulder till kreditinstitut	7,2	8,0
Övriga kortfristiga skulder	23,3	16,6
Leasingskuld	3,4	4,1
Upplupna kostnader och förutbetalda intäkter	9,9	10,4
Summa kortfristiga skulder	43,9	39,0
SUMMA EGET KAPITAL OCH SKULDER	54,1	60,3



VERISEC



ÖVRIG INFORMATION

Kommande informationstillfällen

7 maj 2020 – Årsstämma 2020

11 maj 2020 – Extra bolagsstämma

13 augusti 2020 – Delårsrapport 1 januari - 30 juni 2020

5 november 2020 – Delårsrapport 1 januari - 30 september 2020

11 februari 2021 – Bokslutskommuniké 1 januari - 31 december 2020

18 mars 2021 – Årsredovisning 1 januari - 31 december 2020

6 maj 2021 – Delårsrapport 1 januari - 31 mars 2021

6 maj 2021 – Årsstämma 2021

Styrelsens intygande

Styrelsen och verkställande direktören försäkrar att denna delårsrapport ger en rättvisande översikt av företagets och koncernens verksamhet, ställning och resultat samt beskriver väsentliga risker och osäkerhetsfaktorer som företaget och de företag som ingår i koncernen står inför.

Denna delårsrapport har inte granskats av företagets revisorer.

Stockholm, 6 maj 2020

Christian Rajter, ordf.

Johan Henrikson, VD

Anders Henrikson, led.

Anders Moberg, led.

Taina Malén, led.

Tony Buss, led.

NYCKELTAL

	2020 jan-mar	2019 jan-mar	2019 jan-dec
Nettoomsättning, MSEK	18,7	28,1	99,7
Rörelseresultat, MSEK	-9,6	-5,7	-27,5
Försäljningstillväxt, %	-33,4	58,7	30,8
Bruttomarginal, %	67,4	62,3	63,0
Kassaflöde från den löpande verksamheten, MSEK	1,7	-2,5	-10,6
Balansomslutning, MSEK	84,6	107,3	89,3
Soliditet, %	8,7	33,5	19,3
Antal anställda per balansdagen, st	91	87	93
Medelantal anställda, st	93	81	90
Genomsnittlig personalkostnad, TSEK	161	172	639

Nyckeltalsdefinitioner

Verisec presenterar vissa finansiella mått i bokslutskommunikén som inte definieras enligt IFRS. Verisec anser att dessa mått ger värdefull kompletterande information till investerare och företagets ledning då de möjliggör utvärdering av trender och företagets prestation. Eftersom inte alla företag beräknar finansiella mått på samma sätt, är dessa inte alltid jämförbara med mått som används av andra företag. Dessa finansiella mått ska därför inte ses som en ersättning för mått som definieras enligt IFRS.

Nyckeltal	Definition	Kommentar
Försäljningstillväxt	Nettoomsättningens utveckling i förhållande till samma period föregående år.	Används av ledningen för att bedöma koncernens tillväxttakt.
Bruttomarginal	(Nettoomsättning – Kostnad råvaror och förnödenheter) / Nettoomsättningen.	Används av ledningen vid uppföljning av produkt- och tjänstemix.
Rörelsemarginal	Rörelseresultat i procent av periodens intäkter.	Ger ledningen information om organisationens effektivitet.
Rörelseresultatet före avskrivningar, EBITDA	Rörelseresultat före av- och nedskrivning av materiella och immateriella anläggningstillgångar.	Ger ledningen information om koncernens rörelseresultat före investeringar i anläggningstillgångar.
Kassaflöde från den löpande verksamheten	Kassaflöde före investerings- och finansieringsverksamheten.	Ger ledningen information om verksamhetens förmåga att generera kapital och förmåga att täcka investeringskostnader utöver extern finansiering.
Avkastning på eget kapital	Årets resultat hänförligt till moderföretagets aktieägare / Genomsnittligt eget kapital.	Ger information om de finansiella värden som verksamheten skapar för aktieägare.
Balansomslutning	Totala tillgångar.	Ger ledningen information om verksamhetens kapitalbindning.
Soliditet	Totalt eget kapital / Totala tillgångar.	Ger ledningen information om verksamhetens finansiella uthållighet under en period med negativt resultat samt hur stor andel av verksamheten som finansieras av eget och externt kapital.
Antal anställda per balansdagen	Antalet anställda omräknat till heltidstjänster sista månaden i perioden.	Ger information om framtida personalkostnader.
Medelantal anställda	Antalet anställda i företaget omräknat till heltidstjänster, d v s antal heltider som utfört arbete under perioden.	Möjliggör uträkning av den genomsnittliga personalkostnaden.
Genomsnittlig personalkostnad	Total personalkostnad / Medelantal anställda.	Ger ledningen möjlighet att jämföra personalkostnader mellan perioder och externa organisationer.

Verisec AB (publ)

Box 3328
103 66 Stockholm
08-723 09 00

Besöksadress

Vasagatan 40
111 20 Stockholm

www.verisec.com

www.frejaeid.com

Euroclear Sweden AB

Box 191
101 23 Stockholm
08-402 90 00

Erik Penser Bank AB (publ)

Box 7405
103 91 Stockholm
08-463 80 00

Cirio Advokatbyrå AB

Box 3294
103 65 Stockholm
08-527 916 00

Ernst & Young AB

Box 7850
103 99 Stockholm
08-520 590 00

